

QUESTÃO 1 – INDICADORES DE RESPOSTA

A) (1,5) Aspectos positivos:

- Ampliação das formas de comunicação e interação.
- Possibilidade de acesso às pessoas, independente dos limites impostos pelo espaço geográfico.
- Rapidez no acesso às pessoas distantes geograficamente
- Ampliação do espaço para que as relações humanas aconteçam, para além do contato presencial físico.
- Acesso a profissionais altamente qualificados a um custo menor.
- Possibilidade de “teletrabalho”.
- Flexibilização do espaço de trabalho.
- Novos meios de fazer negócios.
- Novos meio de fazer pesquisa (instituição de grupos de pesquisa).
- Educação a distância.
- Facilidade de comunicação e relação rápida com fornecedores, parceiros etc.
- Comunicação e interação instantânea e a baixo custo com profissionais dispersos geograficamente (entre as pessoas, tanto no ambiente de trabalho quanto fora dele, nas relações com fornecedores, clientes, entre outros.).
- Redução de custos com deslocamento e infra-estrutura.

Pode haver ainda outros aspectos que sejam apontados pelos candidatos; podem ser considerados corretos desde que denotem coerência com o que a questão solicita.

B) (1,0) Aspectos negativos:

- Diminuição o contato humano em função do distanciamento geográfico possibilitado pela telepresença.
- Problemas com a tecnologia, o que pode comprometer a qualidade da comunicação e da interação.
- Frustração (estados-de-espírito, emoções).
- Sobrecarga com funções de teletrabalho.
- Isolamento físico.

Aqui, também podem ser apontados outros aspectos; igualmente, considerem-se esses aspectos desde que estejam de acordo com o que a questão solicita.

QUESTÃO 2 – INDICADORES DE RESPOSTA

A) **(0,8)** O preço total a prazo é de R\$ 3600,00. O desconto na compra à vista é de **25%**, o que corresponde a **R\$ 900,00**.
Com isso, o preço à vista será de **R\$ 2700,00**.

B) **(0,8)** Como a terna $(x, y, 40)$ é múltipla da terna $(3, 4, 5)$, segue que existe um número k tal que $(x, y, 40) = k(3, 4, 5)$. Logo, $x = 3k$, $y = 4k$ e $40 = 5k$.

Portanto, $k = 8$ e, assim, $x = 24$.

Assim, depreende-se que a altura da tela, em polegadas, é igual a **24**.

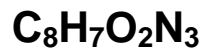
C) **(0,9)** Um satélite geoestacionário, usado em transmissões via satélite, parece estar parado em relação a um observador na superfície da Terra. Como a Terra gira uma volta em torno do seu eixo em 24 h, então o observador e o satélite devem acompanhar esse movimento.

Logo, o período de rotação do satélite, no seu movimento em torno da Terra, também é de 24 h.

A resposta é, portanto, **24 h**.

QUESTÃO 3 – INDICADORES DE RESOSTA

A) (1,0) Fórmula molecular do luminol:



B) (1,5) A função de um catalisador é a de aumentar a velocidade de uma reação química; então, o ferro é um catalisador, que acelera a reação entre o luminol e a água oxigenada.

QUESTÃO 4 – INDICADORES DE RESPOSTA

- A)** (0,5) No contexto da questão proposta, um vetor é um organismo que transporta e transmite um outro organismo, patogênico, sem sofrer qualquer prejuízo direto por esse organismo.
- B)** (0,8) A relação entre ambos é inter-específica e desarmoniosa. A bactéria, um endoparasita, obtém, em seu hospedeiro, os recursos necessários à multiplicação.
- C)** (0,7) Exemplos de insetos hemimetábolos são a barata (Blattodea), o gafanhoto (Orthoptera), o grilo (Orthoptera), o cupim (Isoptera), a cigarra (Homoptera), o piolho (Phthiraptera), a pulga (Siphonaptera), o bicho-pau (Pashmida), o barbeiro (Heteroptera) e a libélula (Odonata). Insetos hemimetábolos têm como estágios de desenvolvimento o ovo, a ninfa e o adulto. A ninfa se parece morfologicamente com o adulto.
- D)** (0,5) As temperaturas reduzidas registradas no inverno do RS diminuem a velocidade de multiplicação do mosquito.

QUESTÃO 5 – INDICADORES DE RESPOSTA

- A)** (1,25) O malandro se caracteriza pela ambigüidade de suas atitudes, pois, se, por um lado, é benevolente, gosta de ajudar os outros, é sedutor, desapegado dos valores puramente materiais, humano e perseverante, por outro, é, também, mulherengo, não se fixa em trabalho algum, gosta de bebida e de jogo. Além disso, ele é um exemplar significativo da cultura popular brasileira; desse modo, toca instrumentos, como violão, pandeiro e viola, canta e dança músicas típicas, como o samba, e cultua as tradições de seu lugar de origem.
- B)** (1,25) A vinda da Corte portuguesa para o Brasil, em 1808, trouxe transformações positivas e negativas para a cidade do Rio de Janeiro, que, naquele tempo, era a capital da Colônia:

POSITIVAS:

- o criação do Jardim Botânico;
- o criação do Banco do Brasil;
- o alargamento do espaço urbano para além dos limites existentes em 1808;
- o crescimento da necessidade de mão-de-obra;
- o abertura dos portos, que acarretou um maior fluxo de navios comerciais ao porto do Rio de Janeiro;
- o aumento do consumo de artigos de luxo, o que aqueceu o comércio;
- o mudanças nos hábitos cotidianos da população (vestimentas, modos à mesa, maneiras de se reportar aos demais), com o intuito de acompanhar os códigos de etiqueta estabelecidos pela Corte portuguesa;
- o aumento da alegria e do movimento nas festividades religiosas.

NEGATIVAS:

- espaço físico insuficiente para abrigar a delegação portuguesa que acompanhava D. João VI;
- escassez de moradias adequadas;
- falta de alimentos;
- aumento do número de escravos na cidade;
- falta de espaço para armazenar as mercadorias vindas do Exterior, principalmente da Inglaterra;
- problemas de abastecimento de água e, conseqüentemente, falta de uma higiene adequada;
- falta de pessoas especializadas para determinadas funções.

QUESTÃO 6 – INDICADORES DE RESPOSTA

A) (1,25) **Contexto internacional que está na origem do “Movimento de 1968”**

Período pós- Segunda Guerra Mundial (1945: crise econômica; reorganização do mapa político europeu); Guerra Fria (1947: radicalização das diferenças entre EUA e URSS; discurso anticomunista); movimentos anticolonialistas (independência) na Ásia e na África.

1953 – morre Stálin .

1954 – início da guerra de independência da Argélia; fim da guerra do Vietnã (1961; 1964; 1967 – os EUA atacam o Vietnã do Norte, comunista).

1955 – os países afro-asiáticos se reúnem na Conferência da Bandung e condenam o colonialismo, a discriminação racial e as armas atômicas.

1955 – os países do Leste Europeu constituem o Pacto de Varsóvia para fazer frente à OTAN.

1956 – no XX Congresso do Partido Comunista, em Moscou, Krushov (secretário-geral) denuncia crimes cometidos por Stálin.

1956 – começa, em Cuba, o movimento guerrilheiro contra Batista.

1958 – o governo francês cai em virtude da guerra da Argélia. Sobe ao poder De Gaulle (havia governado a França no final da Segunda Guerra), que realiza reformas políticas.

1959 – o grupo de Fidel Castro toma o poder em Cuba e inicia a formação do governo revolucionário.

1960 – Martin Luther King lidera manifestações de negros contra a segregação racial nos EUA. Aprovada legislação que garante aos negros o direito de voto nos EUA, onde isso era vetado.

1960 – Kennedy (Partido Democrata) é eleito presidente dos EUA.

1961 – alemães do Leste levantam o muro de Berlim.

1962 – Argélia consegue independência da França.

1963 – nos EUA, Kennedy é assassinado.

1963 – morre João XXIII, o papa renovador da Igreja.

1964 – líderes árabes criam a Organização para a Libertação da Palestina (OLP). Revolução cultural na China, radicalização ideológica que desencadeia expurgos e prisões, com milhares de mortes.

1966 – Indira Ghandi se torna primeira-ministra da Índia.

1967 – Che Guevara é assassinado na Bolívia.

1968 – Martin Luther King, líder pacifista negro, é assassinado nos EUA.

1968 – Salazar se afasta do governo em Portugal.

1968 – tanques soviéticos sufocam a Primavera de Praga, na Tchecoslováquia.

B) (1, 25) **O Brasil no período entre 1960-1968**

Natureza do momento político (1960 – 1964):

- Final de um ciclo de governos civis democráticos (1945 – 1964) e início de um ciclo de governos autoritários – “ditaduras militares” (1964 – 1985).

- Efervescência política (sistema pluripartidário), social e cultural (Bossa Nova, 1958; Tropicália, 1967) no período prévio ao golpe militar de 1964.
- Profunda crise econômica (inflação) no período que antecedeu ao golpe militar de 1964.
- Governo federal com posições político-ideológicas de centro-esquerda (PTB – João Goulart, 1960-1964).
- Acirramento das disputas políticas (esquerda x direita; discurso anticomunista; cúpula da Igreja Católica alinhada com o governo golpista).

Fatos que marcaram o ano de 1968 no Brasil:

- Edição do Ato Institucional no. 5, em 13 de dezembro (vigorou até 1979), fechando o Congresso Nacional e atribuindo poderes ditatoriais ao Presidente da República (incremento da censura e dos expurgos políticos).
- Grande crescimento econômico; expansão do crédito; controle de preços; forte recuperação industrial liderada pelas indústrias automobilística, química e de material elétrico.
- Grande crescimento do PIB (11,2%, contra 2,9% para o ano de 1964).
- Inflação de 25,4% (contra 91,9% para o ano de 1964).
- Governo Costa e Silva (março de 1967 a agosto de 1969).
- Morte de Edson Luís (estudante secundarista) pela Polícia Militar do Rio de Janeiro, durante um pequeno protesto realizado no Rio de Janeiro, no mês de março, contra a qualidade da alimentação fornecida aos estudantes pobres, no restaurante Calabouço.
- Passeata dos 100 Mil (em 25 de junho de 1968, no Rio de Janeiro), reunindo estudantes, setores da Igreja e da classe média, pela redemocratização do País.
- Duas greves operárias agressivas (em Contagem BH, e em Osasco – SP – esta, em julho de 1968).
- Grupos de luta armada começaram, em 1968, suas primeiras ações (bombas, “expropriações”) no Brasil.