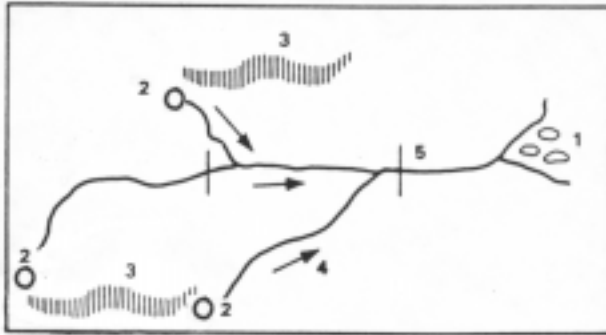


Geografia

INSTRUÇÃO: Responder à questão 16 com base no desenho abaixo, que representa esquematicamente uma bacia hidrográfica.



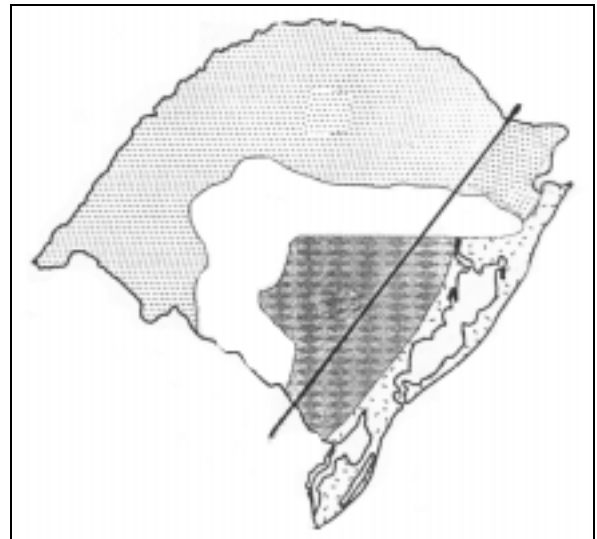
16) A alternativa que apresenta a correlação adequada entre os elementos representados na figura e a numeração de 1 a 5 é

- A) 1-nascente
2-delta
3-curso inferior
4-divisor de águas
5-curso médio
- B) 1-delta
2-nascente
3-divisor de águas
4-afluente margem direita
5-curso inferior
- C) 1-estuário
2-afluente
3-foz
4-curso inferior
5-divisor de águas
- D) 1-delta
2-nascente
3-curso superior
4-afluente margem esquerda
5-curso inferior
- E) 1-estuário
2-cabeceira
3-curso superior
4-afluente margem direita
5-eclusa

17) A hora de uma cidade localizada a 21° Oeste e 20° Sul é de 13 horas no horário de verão. Que horas marcariam os relógios dessa mesma cidade se fossem acertados pelo Sol, hora verdadeira, **desconsiderando** o horário de verão?

- A) 11 horas e 36 minutos
- B) 13 horas e 29 minutos
- C) 14 horas
- D) 12 horas e 36 minutos
- E) 12 horas

INSTRUÇÃO: Responder à questão 18 com base no mapa abaixo, no qual aparecem, no sentido sudoeste - nordeste três unidades de relevo associadas à variação da legenda.



18) Do ponto de vista da geomorfologia e geologia e considerando o sentido sudoeste - nordeste, a explicação correta para as três unidades de relevo encontra-se na alternativa

- A) Planície sedimentar antiga, com depósitos Paleozóicos, fazendo parte da Depressão Central ou Periférica; planaltos desgastados, formados por rochas cristalinas muito antigas; Planaltos e Chapadas da Bacia do Paraná, formado por rochas areníticas e basálticas.
- B) Planalto desgastado, formado por rochas cristalinas muito antigas; planície sedimentar antiga, fazendo parte da Depressão Central ou Periférica; Planaltos e Chapadas da Bacia do Paraná, formados por arenitos no estrato inferior e basalto no superior.
- C) Planalto formado por rochas basálticas Paleozóicas; depressão sedimentar antiga, chamada de Central ou Periférica; Planaltos e Chapadas da Bacia do Paraná, com rochas graníticas encobertas por basalto.
- D) Planície Litorânea ou Costeira Quaternária; planalto basáltico - arenítico do Mesozóico; escarpas da Serra Geral, como continuidade do planalto basáltico - arenítico.
- E) Planaltos e Chapadas da Bacia do Paraná, formando o Planalto Meridional; Depressão Periférica resultante de derrames basálticos menos densos; Escudo Cristalino formado por rochas antigas e graníticas.

INSTRUÇÃO: Responder à questão 19 com base no mapa e texto abaixo.



Um polêmico acontecimento registrado no Rio Grande do Sul, no segundo semestre de 1999, foi a resistência dos moradores do município de Itá, em relação à construção de uma das maiores hidroelétricas do Estado. Além de prováveis perdas financeiras, o impacto social provoca manifestações de descontentamento de uma parcela da população do município.

19) A hidroelétrica a que o texto se refere corresponde ao número _____ do mapa, e localiza-se no Rio _____.

- A) 1 Jacuí
- B) 2 Ibicuí
- C) 3 Uruguai
- D) 4 Jacuí
- E) 5 Uruguai

20) A família do senhor Carlos ocupa há mais de 10 anos uma pequena área na denominada região colonial gaúcha. Tal porção de terra faz parte do que se denomina juridicamente como terras devolutas. A família do senhor Carlos pode ser caracterizada como

- A) arrendatária.
- B) meeira.
- C) parceira.
- D) grileira
- E) posseira.

21) Considerando a organização espacial do Brasil em termos de desenvolvimento agrícola, é correto afirmar que

- A) a área de lavouras é maior que a área de pastagem no território brasileiro.
- B) os minifúndios rurais, responsáveis pelo abastecimento interno, predominam nas “franjas” meridionais e orientais da Amazônia.
- C) o aumento de bóias-frias está relacionado ao crescimento do trabalho permanente nas lavouras familiares.
- D) a maior criação extensiva de bovinos do país encontra-se na Região Sul, devido ao crescente desmatamento.
- E) os estados que mais produzem cana-de-açúcar e café são, respectivamente, São Paulo e Minas Gerais.

22) Embora o Brasil possa ser considerado um país industrializado, ainda não saiu da condição de país não-desenvolvido. Isso ocorre, principalmente, devido à

- A) predominância de indústrias de grande porte nas mãos de restritos grupos nacionais.
- B) existência de indústrias tecnologicamente desenvolvidas que provêm de países centrais, cujos lucros são revertidos para os países de origem.
- C) predominância da participação da população no setor secundário da economia, porém com baixos salários.
- D) exigência, desencadeada pelo processo de globalização, de estatizar empresas de grande porte.
- E) mentalidade exportadora de produtos industrializados que inibe o desenvolvimento interno.

INSTRUÇÃO: Responder à questão 23 com base no texto e afirmativas abaixo, referentes à incidência do Sol no Brasil.

Uma das causas da existência das diferentes estações do ano é a inclinação do eixo da Terra em relação ao Equador Solar. Sobre esse processo, afirma-se que:

- I. Nos equinócios, quando o Sol nasce no Leste e se põe no Oeste, as áreas situadas sobre o Trópico de Capricórnio têm o Sol no zênite ao meio dia.
- II. Porto Alegre em nenhum momento, durante o ano, tem o Sol no zênite, pois localiza-se ao sul do paralelo de $23^{\circ} 27'$.
- III. As cidades brasileiras localizadas entre o Equador e o Trópico de Capricórnio possuem o Sol no zênite duas vezes ao ano.
- IV. As cidades localizadas ao sul do Trópico de Capricórnio jamais terão a nascente do Sol no ponto Leste.

23) A análise das afirmativas permite concluir que está correta a alternativa

- A) I e II
- B) I e III
- C) I, II, III e IV
- D) II, III e IV
- E) III e IV

24) Muitas catástrofes naturais abalam a humanidade, como terremotos, vulcanismos e maremotos. No Brasil, a ausência desses fenômenos é explicada pela

- A) existência de terrenos cristalinos antigos localizados nos limites de placas tectônicas.
- B) ausência de rochas vulcânicas basálticas, indispensáveis na ocorrência de vulcões.
- C) localização, distante de dorsais oceânicos e das bordas das placas tectônicas.
- D) grande massa continental, que evita o escape do magma, mesmo estando em áreas de subducção.
- E) localização na Placa Sul-Americana, que não se movimenta desde a era Mesozóica.

INSTRUÇÃO: Responder à questão 25 com base na análise comparativa entre o Brasil e outros espaços do mundo.

- I. Tanto o Brasil como a Coreia do Sul, Taiwan e Cingapura são periferias de países centrais

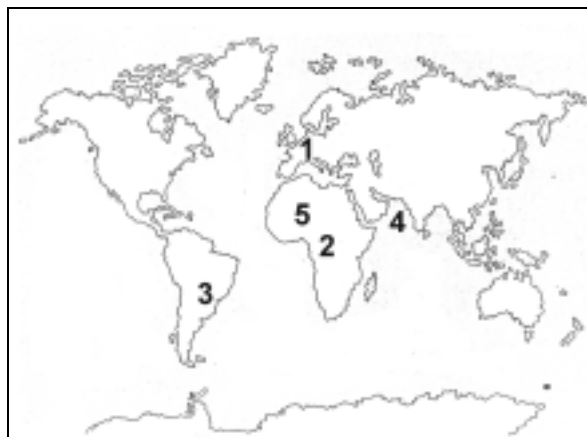
com um grande endividamento externo e uma economia agrícola voltada para o consumo.

- II. O Brasil, a Argentina e o México possuem eixos industriais em torno de grandes cidades como São Paulo, Rosário e Guadalajara.
- III. Tanto o Brasil como os Estados Unidos possuem o transporte rodoviário como meio mais importante para o deslocamento de cargas.
- IV. O Brasil e a Argentina são países americanos que persistem em incentivar a indústria automobiística.

25) A análise das afirmativas permite concluir que está correta a alternativa

- A) I e II
- B) I e III
- C) II e IV
- D) III e IV
- E) I, II e III

INSTRUÇÃO: Responder à questão 26 com base no Planisfério abaixo.



26) Colocando essas áreas na numeração crescente de 1 a 5, tem-se respectivamente,

- A) prática de queimadas, poluição dos mares, aumento da desertificação, ocorrência de chuvas ácidas, uso de agrotóxicos.

- B) destruição da camada de ozônio, prática de queimadas, aumento da desertificação, poluição dos mares, uso de agrotóxico.
- C) poluição de mares, ocorrência de chuvas ácidas, acelerado processo de desmatamento, poluição atmosférica, uso de agrotóxicos.
- D) ocorrência de chuvas ácidas, acelerado processo de desmatamento, uso de agrotóxicos, poluição dos mares, aumento da desertificação.
- E) aumento da desertificação, uso de agrotóxicos, destruição da camada de ozônio, acelerado processo de desmatamento, poluição atmosférica.

27) Com relação à América Latina **não** é correto afirmar que

- A) a estrutura agrária é caracterizada pelo predomínio da grande propriedade, embora já tenham sido feitas reformas agrárias em alguns países.
- B) o crescimento industrial tem ocorrido às custas de capital e tecnologia estrangeira.
- C) entre os principais produtos exportados neste final de século se encontram muitos dos que formavam a lista de exportações na fase pré-industrial.
- D) a importação de produtos manufaturados e de tecnologia de ponta continua a ocorrer mesmo em países que já possuem um diversificado parque industrial.
- E) a instalação de sistemas abertos à concorrência internacional, a opção pelas importações e incentivos às privatizações têm diminuído as desigualdades sociais existentes.

INSTRUÇÃO: Responder à questão 28 com base no mapa e afirmativas abaixo, relacionadas à percepção cartográfica.



- I. Neste mapa aparece a porção meridional do Brasil e o Trópico de Câncer, localizado ao Sul do Equador.
- II. A área menos deformada deste mapa é o Pólo Sul, pois é uma Projeção Azimutal Polar.
- III. O mapa apresenta como ponto central o Pólo Norte, ficando em evidência o Círculo Polar Ártico.
- IV. Todos os continentes nessa projeção estão ao norte do seu centro.
- V. Entre os meridianos apresentados existem dois fusos horários.

28) A análise das afirmativas permite concluir que está correta a alternativa

- A) I, II e III
- B) I, III e V
- C) II, IV e V
- D) II e IV
- E) III e V

INSTRUÇÃO: Responder a questão 29 com base no texto e nas informações do quadro, relacionados aos países que formam o Mercosul.

O Mercosul foi criado em 1º de janeiro de 1995, através do Tratado de Assunção. Estabelece como meta a criação de uma zona de livre comércio. Os países membros desse bloco apresentam algumas vantagens e desvantagens para a instalação de empresas, visto que o desenvolvimento sócioeconômico desses países é diferenciado.

PAÍS	VANTAGENS	DESvantagens
BRASIL	Estrutura empresarial forte Baixa carga tributária	Predomínio do transporte rodoviário Alto custo de produção
ARGENTINA	Setor primário organizado Mão-de-obra qualificada	Alto custo da mão-de-obra Predomínio do transporte ferroviário

PARAGUAI	Energia elétrica abundante Mercado importador de manufaturas	Deficiência tecnológica Mão-de-obra pouco qualificada
URUGUAI	Mercado financeiro aberto Setor primário organizado	Alto custo da energia Poucos recursos minerais

29) A análise do quadro permite concluir que a correspondência entre vantagens e desvantagens para a instalação de empresas está corretamente atribuída

- A) ao Brasil e à Argentina.
- B) à Argentina e ao Paraguai.
- C) ao Paraguai e ao Uruguai
- D) ao Brasil, ao Paraguai e ao Uruguai.
- E) à Argentina, ao Paraguai e ao Uruguai.

INSTRUÇÃO: Responder a questão 30 com base nas afirmativas abaixo, referentes ao fato de que a população da Terra no dia 12 de outubro de 1999 atingiu 6 bilhões de habitantes e considerando o mundo como sendo uma nucleação urbana de mil habitantes.

- I. Aproximadamente 600 habitantes são asiáticos e 130 africanos.
- II. O número de cristãos é superior ao de muçulmanos e hinduístas juntos.
- III. O Brasil participa com aproximadamente 60 habitantes.
- IV. Aproximadamente 140 habitantes são analfabetos.

30) A análise das afirmativas permite concluir que está correta a alternativa

- A) I, II e III
- B) I, II e IV
- C) I e III
- D) II e IV
- E) III e IV